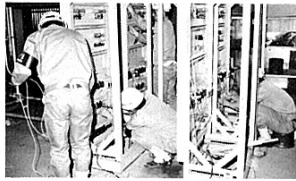


入社して4ヵ月の新入社員も技術集合教育を終え、一段と逞しくなり7月末に各所へ配属されました。そこで、この教育のスナップ写真と生活習慣を中心にした彼ら新人類のアンケート結果を掲載します。

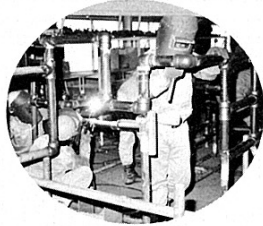
新入社員 技術集合教育終える



△電気新入社員と指導員



▷中央現場盤内配線訓練



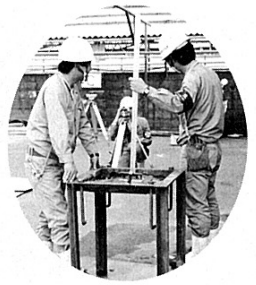
◁配管モデルによる現場溶接訓練



◁溶接新入社員と指導員



△機械新入社員と指導員



◁機器据付バックリ設定訓練



▷電動機分解作業前ミミテイング



▷ポンプセンターリングライナー調整訓練



△配管組立訓練

〈新入社員アンケート結果〉

- | | | | | |
|-------------------|--------------------|-----------------------|--------------------------------|--------------------------|
| 1 好きな食べ物 | (5) 荻野目洋子.....2件 | (2) 仕事.....9件 | 7:30.....16件 | (5) 車に乗れない |
| (1) 肉類.....44件 | (6) 沢口 靖子.....2件 | (3) 異性.....6件 | (就寝) (最早)22:00(最遅)2:00 | (6) 対人関係 |
| (トンカツ18件) | 4 好きなプロ野球チーム | (4) 音楽.....4件 | 23:30.....17件 | (7) 引去りが多く給料が少ない |
| (2) めん類.....32件 | (1) 巨人.....31件 | (5) パチンコ.....3件 | 24:00.....17件 | (8) 掃除、洗濯 |
| (ラーメン22件) | (2) 西武.....10件 | 7 初給料の用途 | 10 どう成長したか | 12 先輩社員についての感想 |
| (3) 果物類.....18件 | (3) 中日.....4件 | (1) 親元へ送金.....27件 | (1) 社会人らしくなってきた | (1) いい人が多くよく面倒を見てくれる |
| (4) カレー.....15件 | (4) 広島.....2件 | (2) 貯金.....24件 | (2) 自分で何でもするようになった | (2) 面白い人が多く仕事を丁寧に教えてくれる |
| (5) 菓子類.....13件 | (5) 近鉄.....2件 | (3) レジャー.....18件 | (3) 精神・肉体的に逞しくなった | (3) 優しく親切でゆかいな人が多く職場が明るい |
| 2 嫌いな食べ物 | (6) ロッテ.....2件 | (4) 生活費、小遣い.....13件 | (4) 視野や考え方が広がった | (4) 口が悪くなる人が多い |
| (1) 野菜類.....68件 | 5 よく見るテレビ番組 | (5) 世話になった人へ贈物 4件 | (5) 生活が規則正しくなった | (5) 酒好きの人が多く酒が強くなりそうだ |
| (ピーマン11件、納豆 9件) | (1) ドラマ.....41件 | 8 休日の過ごし方 | (6) 社会の仕組みがわかってきた | (6) みんな頑張っている |
| (2) 魚貝類.....22件 | (2) 映画.....35件 | (1) 寮でゴロゴロする.....25件 | (7) 将来の目標が明確になってきた | (7) 親身になり何事も教えてくれる |
| (3) 乳製品.....11件 | (3) スポーツ.....29件 | (2) 町でブラブラする.....12件 | (8) 自己中心的な面がなくなった | (8) 年齢を感じさせない |
| (チーズ 5件) | (4) 歌謡.....21件 | (3) ショッピング.....9件 | (9) 貯金をするようになった | (9) 仕事を楽しくやっている |
| 3 好きなタレント | (5) ニュース.....17件 | (4) パチンコ.....7件 | (10) 自分に厳しく責任感がでてきた | (10) 頼り甲斐があり何でも話せる |
| (1) 南野 陽子.....11件 | (6) ドキュメント.....16件 | (5) ボーリング.....3件 | (11) 誰ともうまくつきあえるようになった | (11) けっこう遊び好きのようだ |
| (2) 菊池 桃子.....3件 | (7) マンガ.....15件 | (6) 掃除、洗濯等.....3件 | (12) NPC社員らしくなった | (12) いいかげんでわけのわからない人もいる |
| (3) 中森 明菜.....3件 | 6 今一番興味あること | 9 起床、就寝時間 | (13) 言葉づかいがよくなりはっきりものを言うようになった | (13) やる気はないが仕事は知っている |
| (4) 小泉 今日子.....2件 | (1) 車、バイク.....23件 | (起床) (最早)5:50(最遅)7:45 | (14) まだまだ成長していない | (14) 挨拶をしてくれない |
| | | 7:00.....13件 | (15) 成長せず後退した気がする | (15) 一癖あり個性派ぞろい |
| | | | 11 現在の悩み | (16) いまひとつ活気に欠ける |
| | | | (1) 将来の生活設計、仕事等 | |
| | | | (2) 家に帰るのが遠い | |
| | | | (3) 彼女がない | |
| | | | (4) 配属先について | |

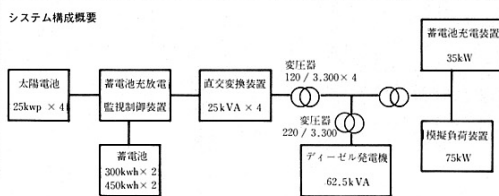
＝ 荻 田 ＝

太陽光試験発電所竣工

〈離島用電源の実用化めざして〉

エネルギー資源の乏しいわが国では、現在いろいろな新エネルギーの研究開発が行われています。九州電力株式会社においても太陽光エネルギーの利用技術の開発が行われ、その一環として、今回荻田発電所構内に離島用太陽光試験発電所が完成し、去る6月18日にその竣工式が行われました。この工事において当社は、九州電力株式会社から建屋照明、他電気設備工事を、また、日立プラント建設株式会社から発電設備の機器据付工事一式、試運転試験工事をそれぞれ受注し施工しました。昭和61年6月16日に同工事の起工

式が行われ、9月24日には建屋及び電気設備の官庁検査を受け、以後、太陽電池据付、高圧受電盤、インバータ盤、模擬負荷盤、監視制御盤据付、ケーブル布設、結線などの工事を客先の指導の下、関係者一丸となり順調に施工いたしました。そして、今年5月11日からの試運転試験を経て6月16日の官庁検査に合格し6月18日の竣工式に至ったのです。ここで、この離島用太陽光試験発電所の概略を紹介します。設備は図のとおりで、太陽電池(出力25kW/P×4=100kW/P)とディーゼル発電機(出力50kW)を



有し、モジュールは4系列あり、それぞれ別のメーカーのものが使われています。蓄電池も3社から容量を変えて採用されています。太陽電池によって発生した直流は蓄電池への充電と4台の直流変換装置(インバータ)で交流に変換され、変圧器で3.3kVに昇圧して模擬負荷装置に送り込まれます。このシステムの特徴としては、四季及び週間(土、日、平日)の離島模擬負荷パターンを予め設定し、ディーゼル発電機とインバータの並列運転試験、電力系統との連系運転試験、また、どんな太陽電池と蓄電池の組み合わせが効率よく低コストで安定した電力供給ができるかなどの試験が行われます。無尽蔵にあるクリーンな太陽エネルギーを利用したこのシステムは、離島用電源の実用化に向け今後の研究成果が大いに期待されています。これらの発電設備の他、見学者用として一目でわかる展示物もありますので、近くにお越しの際は是非お立ち寄り下さい。(建設部 池田茂樹)



△竣工した太陽光試験発電所

日本鋼管(株)福山

カラー鋼板連続塗装ライン設備工事

〈順調な工事進捗〉

今年4月から当社が据付工事を行っている日本鋼管株式会社福山製鉄所のカラー鋼板連続塗装ライン設備新設工事(中外炉工業株式会社から受注)は、順調な進捗で6月末には機器類の入荷がほぼ完了しました。写真の機器は出側ルーバというもので、ラインをスムーズに動かすための要となるものです。これは約5m^W×7m^D×15m^Hの大きさでラインの出側と入側にそれぞれ1基ずつ配置され、その間に鋼板の接続、洗浄、塗装、乾燥、切断を受け持つ機器が二重、三重にぎっしりと納められています。また、殆どどの機器が油圧で作動するため油圧配管の酸洗、一次オイルフラッシングを7月末現在施工中です。さら

に、機器周りには全てに渡る操作歩廊の製作取付けを行っています。8月の盆前の作業完了(以後は9月末まで試運転)をめざし、猪木主任を中心に総員55名余りで夏の暑さにも負けずピーク時を乗り切るべく頑張っています。(タービン工事課 安松主任)

